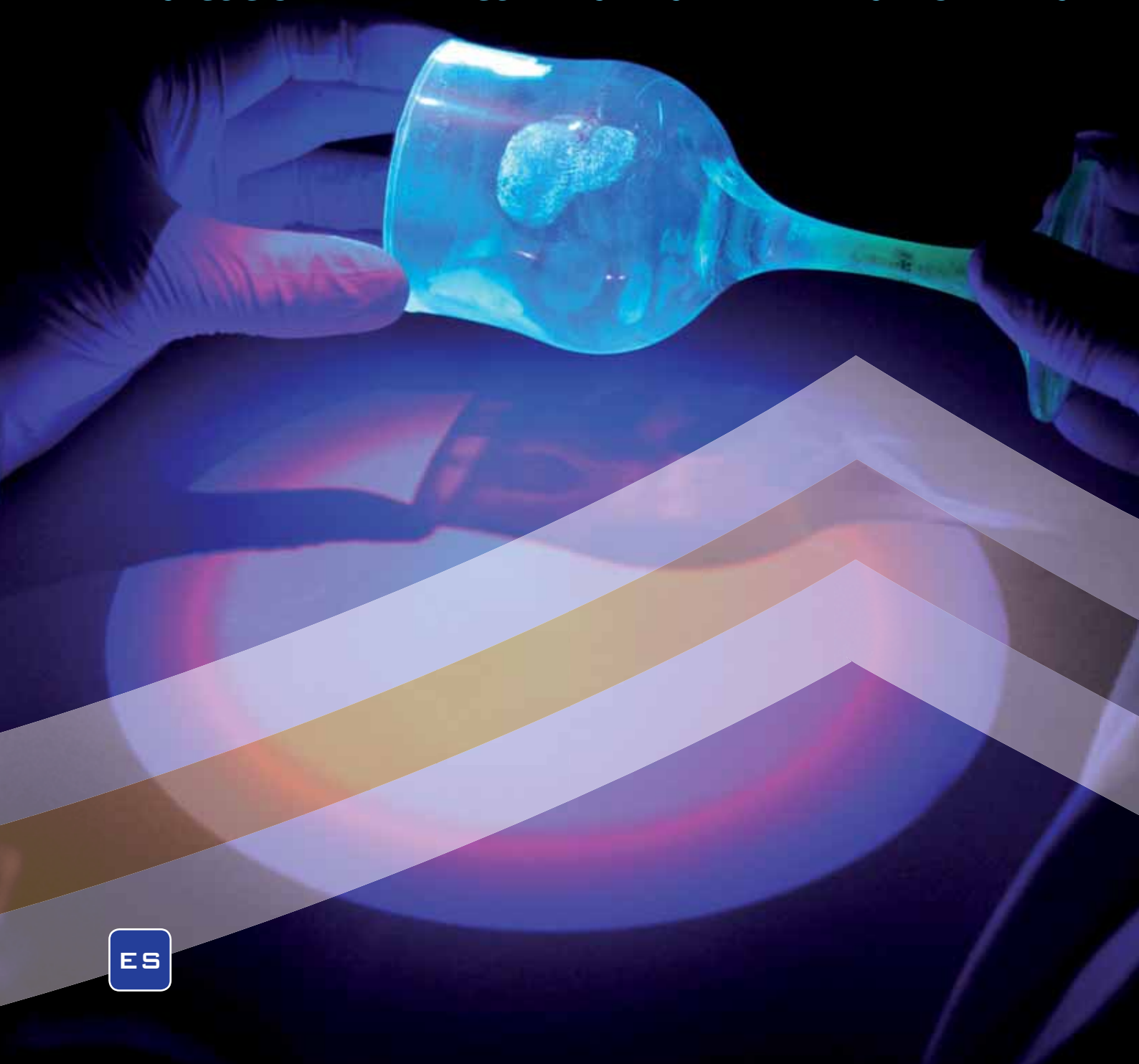


EL INVESTIGADOR EUROPEO

PERSECUCIÓN DE DELINCUENTES MÁS ALLÁ DE LAS FRONTERAS



© Oficina Europea de Policía, 2011

Reproducción autorizada, con indicación de la fuente bibliográfica.

Foto de la portada: Policía Nacional española.

Un agradecimiento especial a los investigadores Hans-Peter Seewald, *Bundespolizei*, Innsbruck (Austria), Pasquale Sorgoná, *Polizia di Stato*, Pescara (Italia), y Bernie Gravett, *Metropolitan Police Force*, Londres (Reino Unido), por sus aportaciones.

Puede obtener más información sobre Europol en: <http://www.europol.europa.eu>

ÍNDICE

3 Introducción

5 Análisis operativo

9 Oficina móvil:
apoyo *in situ*

11 Apoyo forense y técnico

17 Ventajas derivadas
de emplear Equipos
Conjuntos de Investigación (ECI)

21 La Unidad Nacional de Europol





INTRODUCCIÓN

¿Ha emprendido alguna vez una investigación que ha desembocado en un callejón sin salida? ¿Había, quizás, un «eslabón perdido» en la misma? ¿Conducían todas las pistas a ninguna parte? ¿Ha investigado casos en los que su sospechoso estaba cooperando con delincuentes internacionales al otro lado de la frontera?

Europol podría haberle ayudado en todos esos casos. Europol apoya a los investigadores de los 27 Estados miembros de la Unión Europea (UE) en la prevención y la lucha contra todas las formas graves de delincuencia internacional y el terrorismo. Los funcionarios de Europol no están directamente autorizados a efectuar detenciones. Su tarea consiste en prestar apoyo a sus colegas de los cuerpos policiales de toda Europa mediante la recopilación, el análisis y la difusión de inteligencia en materia delictiva y la coordinación de las operaciones policiales internacionales. Los socios de Europol utilizan esta aportación para prevenir, detectar e investigar delitos, así como para rastrear y perseguir a los delincuentes.

Europol ofrece una variedad única de servicios operativos para la Unión Europea, ya que constituye:

- un centro de apoyo a las operaciones policiales;
- un núcleo en el que se concentra la información sobre delincuencia; y
- un centro de experiencia en materia policial.

El investigador europeo proporciona una visión sinóptica del modo en que los funcionarios policiales de la UE pueden beneficiarse de la asistencia operativa de Europol. En cada capítulo se ilustran los diversos tipos de asistencia que puede ofrecer Europol:

- análisis operativo;
- oficina móvil: apoyo *in situ*;
- apoyo forense y técnico;
- ventajas derivadas de emplear Equipos Conjuntos de Investigación;
- información sobre su Unidad Nacional de Europol.

Si cree que su investigación podría beneficiarse de la ayuda de Europol, póngase en contacto con su Unidad Nacional de Europol.



ANÁLISIS OPERATIVO

De un investigador austriaco:

La primera denuncia llegó a nuestra Unidad de la Policía Federal austriaca, en Innsbruck, bien entrada una noche de noviembre. Unos «alunizadores» habían reventado el escaparate de un comercio de artículos electrónicos y escapado con un buen botín de tales productos.

Pronto empezamos a identificar una pauta, ya que cuatro tiendas de electrónica austriacas de la misma cadena fueron atracadas exactamente de la misma forma. *Modus operandi*: la banda robaba un vehículo y lo estampaba contra el escaparate de la tienda, habiendo hecho uso previamente, en ocasiones, de una sierra de piedra para destruir los bolardos de hormigón dispuestos delante de la tienda para protegerla. Durante los «alunizajes», hasta cinco personas entraban en la tienda a toda prisa y, en menos de 90 segundos, embolsaban grandes cantidades de artículos electrónicos de alto valor tales como cámaras, teléfonos móviles, ordenadores portátiles y reproductores de MP3. Toda la acción quedaba grabada por las cámaras del circuito cerrado de televisión del comercio.

Sobre la base de las pruebas recabadas, pronto averiguamos que estábamos tratando con una banda de delincuentes organizados lituanos. Este vínculo internacional nos llevó a solicitar la participación de Europol. Enseguida nos pusimos en contacto con nuestra Unidad Nacional de Europol para iniciar el proceso. Comenzamos el intercambio de información facilitando todos los datos de que ya disponíamos sobre la banda, incluidos los relativos a los teléfonos móviles lituanos que estaban utilizando en Austria. Estos datos se introdujeron en el Sistema de Información de Europol y el informe de análisis de la Agencia llegó enseguida, indicándonos

la existencia de vínculos con Bélgica, Francia, Italia y Suecia. Los sospechosos habían sido objeto de control policial en la carretera y en los pasos fronterizos de varios países: afortunadamente, su documentación de identidad y la de sus vehículos habían quedado registradas en multitud de ocasiones, lo que nos permitió consultar tal información a través de Europol.

Europol organizó posteriormente una reunión operativa en la que las autoridades policiales afectadas pudieron debatir sobre la información, las tácticas y las futuras operaciones policiales. Las autoridades lituanas fueron, obviamente, un miembro fundamental del equipo internacional de investigadores procedentes de seis países.

La información reveló que esta banda de delincuentes contaba con organizadores que recibían instrucciones de sus jefes lituanos en lo que respecta a los establecimientos que debían fijar como objetivo y los artículos que debían robar. Los organizadores viajaban posteriormente junto a sus «soldados» a los países seleccionados y visitaban los establecimientos de antemano, al objeto de verificar la disposición de la tienda y la ubicación precisa de los productos que deseaban. Llevaron a cabo «alunizajes» en Austria, Bélgica, Francia, Italia y Suecia, atracando siempre establecimientos de las dos mismas cadenas multinacionales de tiendas de electrónica. La banda llegó a perpetrar al menos 20 «alunizajes» en toda Europa y el importe únicamente de los daños ocasionados se estimó en alrededor de 1,5 millones de euros.

Las autoridades lituanas otorgaron una máxima prioridad a la resolución de este caso, a resultados de



Los «alunizadores» atracan la tienda y embolsan su botín en menos de 90 segundos.

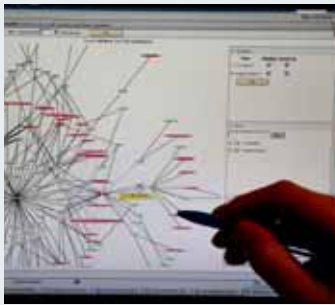
lo cual celebramos una reunión de coordinación, organizada por Eurojust, para planificar nuestra intervención en Lituania. Una mañana de abril, 55 agentes de policía lituanos, contando con el apoyo de los compañeros de Austria y Suecia, llevó a cabo 16 registros domiciliarios para capturar a los sospechosos y recabar posibles pruebas. Dos funcionarios de Europol se hallaban *in situ* para prestar ayuda adicional a los investigadores.

Fue una intervención exitosa que asestó un importante golpe a la banda, al poner entre rejas a 18 de sus miembros. Se trata de un ejemplo perfecto de

cuán eficaz puede ser la cooperación internacional. Europol y su red de funcionarios de enlace prestan ayuda y fomentan la confianza entre las autoridades policiales europeas con el fin de combatir juntos, con éxito, la delincuencia organizada transfronteriza.

Después de la intervención, el comercio de artículos electrónicos afectado por estos delitos nos informó de que, desde que se produjeran las detenciones, no se habían efectuado más «alunizajes» en Europa, de modo que cabría calificar de excelente el resultado global obtenido.

APOYO ANALÍTICO



El análisis es la piedra angular de las actividades de Europol. Para la Oficina trabajan más de 100 de los mejores analistas de inte-

ligencia criminal del mundo. Los analistas del Europol emplean herramientas de vanguardia para descubrir las actividades de algunas de las redes de delincuencia organizada y terrorismo más peligrosas de Europa. Esta labor se desarrolla en el marco de un fichero de análisis (AWF, por sus siglas en inglés). El fichero de análisis es un instrumento exclusivo de Europol en el que colaboran analistas y especialistas en delincuencia organizada y terrorismo para recabar información de inteligencia criminal. Los ficheros de análisis comprenden todas las

formas graves de delincuencia de prioridad elevada que inciden en la Unión Europea.

El apoyo analítico puede prestarse de forma remota, desde las dependencias de la Oficina, o sobre el terreno. Los AWF ofrecen una variedad de productos operativos y estratégicos que comparten los participantes. En el marco de un AWF, puede crearse un grupo destinatario específico o un Equipo Conjunto de Investigación para satisfacer las necesidades de un grupo de Estados miembros y abordar un fenómeno delictivo común.

GENTRO OPERATIVO 24 HORAS AL DÍA, 7 DÍAS DE LA SEMANA



Europol ofrece una respuesta rápida y flexible frente a las investigaciones internacionales en curso. El centro operativo de Europol es un punto cardinal para la verifi-

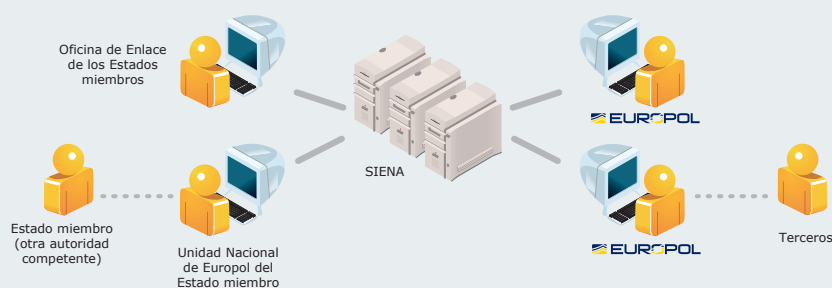
cación de la información en materia delictiva procedente de varias fuentes y diversos países. El objetivo principal consiste en prestar apoyo a los cuerpos y fuerzas de segu-

ridad en sus investigaciones internacionales en curso y en constituirse en el punto de contacto de referencia para recibir solicitudes operativas e información. Ello permite a los analistas de Europol efectuar una búsqueda global en todos los sistemas de datos de la Oficina e identificar cualquier «eslabón perdido» en la cadena que constituyen las investigaciones en curso. El centro operativo de coordinación y apoyo de Europol funciona las 24 horas del día y los siete días de la semana. Europol presta apoyo en más de 12 000 casos de delincuencia grave y terrorismo al año, y tal cifra aumenta cada año.

APLICACIÓN DE RED DE INTERCAMBIO DE INFORMACIÓN SEGURA (SIENA)

Los funcionarios de enlace de Europol, los analistas y los expertos utilizan medios de comunicación seguros e innovadores en su trabajo. SIENA es la herramienta de nueva generación que satisface las necesidades de comunicación de las fuerzas policiales de la UE en el siglo XXI. SIENA se utiliza para gestionar el intercambio de información opera-

tiva y estratégica en materia de delincuencia entre los Estados miembros, Europol y terceros países con los que Europol ha celebrado acuerdos de cooperación. El funcionamiento de SIENA cumple todos los requisitos jurídicos en materia de protección de datos y confidencialidad. Garantiza el intercambio seguro de información sensible.



Europol garantiza un intercambio seguro de información en materia de delincuencia a través de SIENA.

SISTEMA DE INFORMACIÓN DE EUROPOL



El Sistema de Información de Europol permite el almacenamiento, la búsqueda, la visualización y el enlace de la información relacionada con delitos transnacionales. Permite a las fuerzas del orden de toda Europa cooperar en investigaciones internacionales. El sistema detecta automáticamente cualquier posible coincidencia entre

distintas investigaciones y facilita el intercambio de información sensible de forma segura y fiable. El Sistema de Información está disponible en todas las lenguas oficiales de la UE. Las futuras versiones del mismo incorporarán funciones de cotejo de datos biométricos tales como perfiles de ADN, huellas dactilares y fotografías.

FUNCIONARIOS DE ENLACE DE EUROPOL



En la sede central de Europol trabajan unos 130 funcionarios de enlace. Se trata de funcionarios adscritos a Europol por las autori-

dades policiales de la UE y de fuera de la misma que garantizan una cooperación rápida y eficaz basada en el contacto personal y la confianza mutua. La red de oficiales de enlace de Europol es una plataforma única para la coubicación de funcionarios de más de 30 países en un entorno operativo seguro. Los funcionarios de enlace participan activamente en todos los proyectos de análisis, facilitando el intercambio de infor-

mación estratégica y operativa. Participan en reuniones operativas y coordinan las entregas controladas y la vigilancia transnacional a través de un sistema de atención que funciona las 24 horas del día y los siete días de la semana. Desempeñan asimismo una función de asesoramiento y ejercen como enlace con sus expertos nacionales con el fin de apoyar la creación de Equipos Conjuntos de Investigación.





OFICINA MÓVIL: APOYO *IN SITU*

Se han denunciado cuatro robos de joyerías en París. Se ha atracado otra en el Boulevard Barceló de Bruselas. Austria ha padecido asimismo seis atracos de joyerías, perpetrados en Viena y Salzburgo por sospechosos estonios y con un *modus operandi* similar.



Una joyería típica objeto de los atracos de la banda de delincuentes.

Para ayudar a los investigadores nacionales, Europol organiza una reunión preparatoria a la que asisten investigadores de Bélgica, Estonia, Francia, Alemania y Austria. Se planifica una opera-

ción policial conjunta que se llevará a cabo en Estonia.

Durante la operación se procede a la detención de todos los sospechosos y se llevan a cabo registros en sus domicilios. Se aprehenden multitud de teléfonos móviles, tarjetas SIM, notas y otros registros. Europol analiza estos datos para identificar posibles vínculos internacionales. Se hallan pruebas físicas que vinculan a los sospechosos a los atracos.

Europol recibe datos de los países participantes que estos han ido analizando durante el desarrollo de la operación. Se envían ciertos informes a los Estados miembros afectados. El mismo día de la intervención, se efectúan detenciones y registros domiciliarios con la ayuda de un equipo de Europol: especialistas y analistas están presente en el centro de coordinación establecido en Tallin y se utiliza una oficina móvil *in situ* para prestar apoyo a la operación.

Esta operación concreta ha permitido la identificación y la detención en Bélgica, Francia y Austria de ocho miembros de bandas radicadas en Estonia.

Europol presta apoyo en más de 12 000 casos por año. Muchos de ellos se benefician de la ayuda de la oficina móvil de Europol y de los funcionarios de la Oficina desplazados *in situ*.



OFICINA MÓVIL

La oficina móvil, gestionada por expertos y analistas de Europol, puede prestar asistencia en una amplia gama de actividades tales como una investigación en curso, acontecimientos deportivos de relieve, conferencias internacionales importantes y otras ocasiones en las que la movilización de la cooperación policial es necesaria para garantizar la seguridad. Se prestan los siguientes servicios:

- Acceso seguro en tiempo real a los distintos sistemas de análisis informatizados de Europol. Los datos sobre personas y los números de teléfono pueden compro-

barse mientras se despliega la oficina móvil. El resultado inmediato es impagable cuando se trata de investigaciones que avanzan rápidamente.

- Posibilidad de ofrecer *in situ* productos analíticos tales como informes, gráficos y otros datos.
- Posibilidad de desplegar más oficinas móviles para la misma operación en el caso de que se efectúen detenciones simultáneas en distintos lugares.
- Una conexión por satélite que aumenta la flexibilidad del sistema.

OPERACIÓN MONET V

En el marco de la Operación Monet V, se prestó apoyo analítico directo, a través de la oficina móvil, a las autoridades policiales españolas de Gran Canaria. Un analista de Europol estuvo presente durante el desarrollo de toda la operación, que tuvo

como objetivo el transporte de fondos a destinos ubicados en entornos de alto riesgo. Como resultado de la operación, la Guardia Civil se incautó de 402 090 euros, 1,2 kg de cocaína y otros productos ilegales.



APOYO FORENSE Y TÉCNICO

De un investigador italiano:

Son las cinco de la mañana y mi taxi aguarda afuera. A esta hora del día sigue estando oscuro, aunque estemos a finales de julio. El aire de La Haya es límpido y en él flota el olor a salitre del mar. Dentro de unos minutos llegaré a la sede central de Europol, en mi calidad de experto nacional designado por la Policía Nacional italiana para coordinar una operación internacional cuyo nombre en clave es Creieur.



Permítanme que retrase el reloj para explicar cómo he llegado a estar en Europol una mañana de julio. La ciudad italiana de Pescara está padeciendo una grave oleada de fraudes perpetrados mediante la copia de tarjetas de crédito. Las pruebas apuntan a que los culpables son una banda de delincuentes rumanos. Las investigaciones correspondientes han sido autorizadas por el fiscal local y la policía puede recurrir a los métodos habituales: escuchas, vigilancia y seguimiento. Se trata de un grupo de delincuentes y se está haciendo lo posible para garantizar que no se den cuenta de que se les está grabando. El equipo policial cuenta con experiencia, talento y motivación.

Parece que los delincuentes están bien organizados. Recopilan datos y los transfieren a Rumanía, donde se fabrican las tarjetas de crédito falsas que posteriormente se envían a los equipos de delincuentes que se hallan distribuidos sobre el terreno por todo el continente. Toda la Unión Europea (UE) está siendo víctima de un ataque. Se trata de una operación muy sofisticada. Los principales responsables, en Rumanía, administran los datos

robados; los técnicos crean los dispositivos de copia y extraen los datos sirviéndose de ellos; los especialistas en logística procuran alojamiento a los agentes sobre el terreno, así como transporte desde y hacia los aeropuertos y estaciones. Desde luego, también hay «soldados»: los que se encargan de hacer acopio de tarjetas de crédito. Todos ellos tienen «objetivos» mensuales. Las investigaciones dan lugar a las primeras identificaciones y las primeras detenciones: cuando averiguamos que alguien llega a un aeropuerto, lo identificamos. Si averiguamos que se está haciendo entrega de dispositivos de copia, lo detenemos. Cada vez que actuamos empleamos a un agente de campo distinto, de manera que reduzcamos la sospecha de una intervención planificada.

Trabajamos con el fin de ir trazando el camino que permita llegar a identificar a los cabecillas. Las investigaciones prosiguen a buen ritmo: en el plazo de unos dos años, se han analizado alrededor de 600 000 llamadas telefónicas efectuadas desde 450 teléfonos y se ha obtenido una imagen clara de la organización delictiva rumana. Se trata de una banda muy exitosa que roba millones de euros al año.



Presentamos nuestro informe final a las autoridades judiciales italianas: hay que detener a 36 personas en cinco países, y hemos de hacerlo con discreción para no poner en peligro el resto de la operación. La banda se encuentra distribuida por toda Europa. Se preparan las órdenes de detención europeas, aunque muchas de ellas no pueden entregarse. El fiscal hace gala de una gran determinación y saca el máximo partido de su experiencia: enseguida se pone en contacto con Europol y Eurojust.

Nos reunimos, nos presentamos y conversamos sobre qué queremos hacer, qué necesitamos y a qué países incumbe la situación. Compartimos pruebas y concertamos la siguiente reunión. Ahora participan otros funcionarios de policía y están presentes las autoridades judiciales de los países



Pruebas del delito
aprehendidas durante
la Operación Creieur.

afectados. Ultimamos los detalles operativos y decidimos la fecha de la actuación.

Así es como he llegado a estar en La Haya. A continuación se establece un centro de operaciones en la sede central de Europol. Las escuchas nos dicen que los delincuentes sospechan algo, por lo que el fiscal prepara las detenciones. Entro en el centro operativo y me encuentro con un equipo de expertos de Europol preparados y listos para la acción. También se ha preparado una oficina móvil de Europol. Estoy en el núcleo de la acción policial en Europol, conectado a equipos policiales distribuidos por todo el continente.

La intervención da comienzo a las seis de la mañana y se efectúan detenciones en toda Europa. Se inicia un goteo de noticias procedentes de Italia, Rumanía y los Países Bajos. La cooperación es excelente, los teléfonos no dejan de sonar. Logramos encontrar a algunos delincuentes que habían desaparecido. Ciertas personas que deberían estar en Irlanda ya no están allí, aunque podrían hallarse en Bélgica. Al cabo de unos minutos, logramos contactar con un funcionario de enlace de Bélgica. Nos dice que se ha detenido a tres personas y que dos de

ellas figuraban en la lista de delincuentes buscados: ¡un gran éxito! A lo largo de los dos días siguientes se logra detener a más personas. Finalmente, se acaba atrapando a dos terceras partes de los delincuentes en búsqueda y captura. Se trata de un ejemplo óptimo de trabajo en equipo internacional: jamás habríamos logrado tal éxito sin Europol y Eurojust

Europol no interfirió. Nos dijeron: «La investigación es vuestra, no nuestra». Nos proporcionaron una valiosa ayuda, recursos competentes y una actitud positiva. Somos conscientes de que, sin la asistencia de nuestros socios de toda Europa, habría resultado imposible lograr tan espectacular resultado. Hay más de un resultado positivo: todos los datos de la Operación Creieur se pondrán en común en un fichero de análisis de Europol (AWF) específico, que estará disponible para prestar asistencia a cualquier investigación en curso y futura.

Ahora, echando la vista atrás, reparo en cuán interesante ha sido participar en una operación policial tan bien coordinada, sobre todo para mí, de visita en esta fría urbe ribereña del mar del Norte desde mi soleada ciudad italiana.

APOYO FORENSE Y TÉCNICO



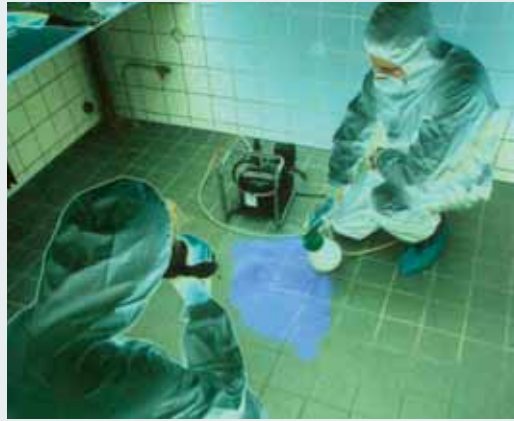
Europol presta apoyo forense y técnico en los siguientes ámbitos:

- fraude de tarjetas de pago;
- falsificación de euros y fabricación de artículos falsificados;
- ciberdelincuencia;
- desmantelamiento de centros de producción, almacenamiento y eliminación de drogas ilegales.



Europol presta apoyo a una investigación relativa al mayor laboratorio de drogas ilegales jamás identificado en los Países Bajos.

DESMANTELAMIENTO DE LABORATORIOS DE DROGAS

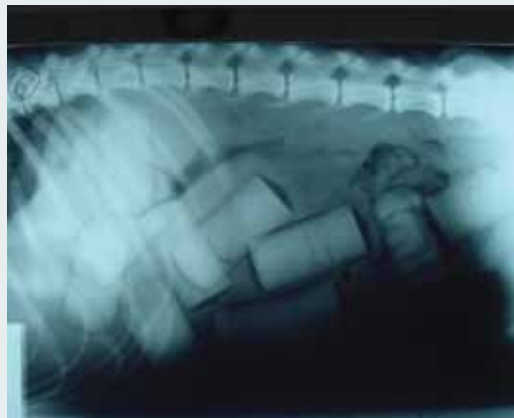


La Unión Europea es una región de particular importancia para la producción ilegal de drogas sintéticas, sobre todo de anfetaminas y éxtasis. Cada año se identifican, intervienen y desmantelan entre 60 y 90 centros de producción a gran escala. Los centros de almacenamiento de los precursores químicos potencialmente peligrosos utilizados en el proceso de fabricación de drogas se descubren a menudo durante el desarrollo de investigaciones en los Estados miembros. Los expertos de Europol ayudan a desmantelar con seguridad los centros de producción ilegal y a recabar pruebas. También llevan a cabo investigaciones técnicas relativas a los equipos caseiros e industriales aprehendidos en las unidades de producción y almacenamiento.

El Sistema de Comparación de Laboratorios Ilegales de Europol (EILCS, por sus

siglas en inglés) contiene información fotográfica y técnica detallada a propósito de los centros de producción, almacenamiento y eliminación de drogas sintéticas. Ello permite la identificación de correspondencias entre los equipos, materiales y productos químicos incautados. Además, el Sistema de Drogas Sintéticas de Europol (ESDS, por sus siglas en inglés) incluye información sobre *modus operandi* e incautaciones importantes. Ello permite la identificación de correspondencias entre incautaciones y ayuda elaborar perfiles y a identificar grupos de delincuentes.

El Sistema de Medios de Ocultación de Europol (ESMC, por sus siglas en inglés) contiene información sobre los métodos de ocultación utilizados en el transporte de cocaína.



Muestra de datos fotográficos almacenados en los sistemas ESDS/ESMC de Europol: ocultación de la cocaína en animales.

OFICINA CENTRAL PARA LA LUCHA CONTRA LA FALSIFICACIÓN DEL EURO



Europol ha sido designada oficina central de la Unión Europea para la lucha contra la falsificación del euro. Este estatuto jurídico faculta a Europol para actuar como punto de contacto mundial en lo que atañe a la lucha contra la falsificación del euro.

Actuando en calidad de tal, Europol ofrece, entre otros, apoyo forense para determinar el origen de materiales y aparatos usados para la fabricación de moneda falsificada. Además, Europol ofrece asistencia técnica y formación en asuntos tácticos y técnicos para proteger el euro frente a la falsificación.

PROGRAMA DE SEGUIMIENTO DE LA FINANCIACIÓN DEL TERRORISMO (TFTP): UN NUEVO SERVICIO CONTRA EL TERRORISMO

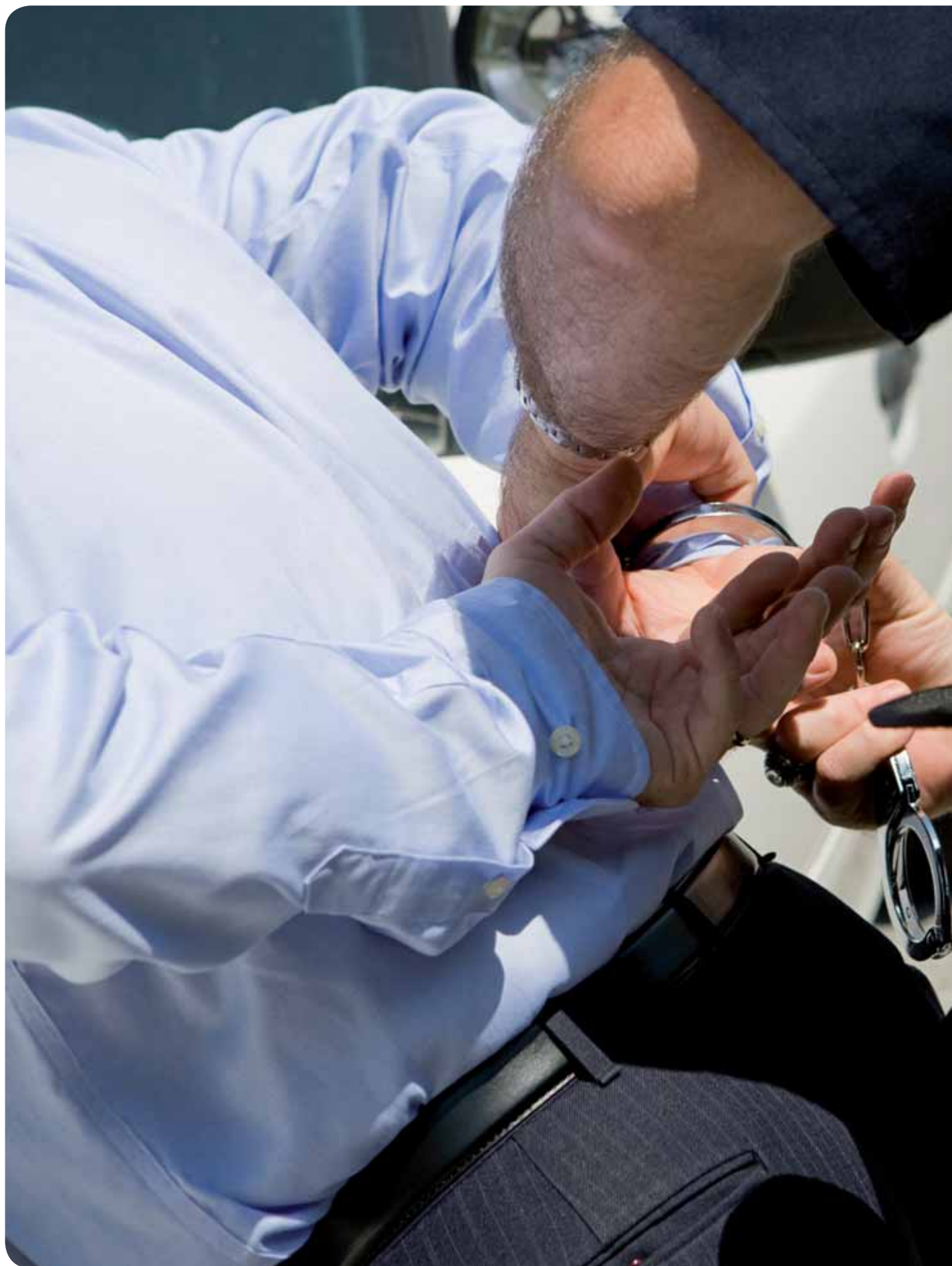
El 10 de agosto de 2010 entró en vigor el acuerdo entre la Unión Europea y los Estados Unidos de América relativo al tratamiento y la transferencia de datos de mensajería financiera de la Unión Europea a los Estados Unidos a efectos del programa de seguimiento de la financiación del terrorismo. A Europol se le ha encomendado la nueva responsabilidad de verificar las solicitudes de transferencia de datos de los Estados Unidos. Examina las solicitudes de datos de los Estados Unidos y se cerciora de que cumplen las cláusulas del acuerdo. Los Estados Unidos no

pueden recibir dato alguno hasta que Europol no haya verificado cada solicitud.

El acuerdo permite a Europol recibir información del programa del análisis de los EE.UU. y, asimismo, generar solicitudes analíticas europeas que se remiten al TFTP estadounidense.

Para adecuarse a lo establecido en el acuerdo UE-EE.UU., Europol ha creado una unidad específica de especialistas y analistas financieros en cuestiones de lucha contra el terrorismo, quienes cooperarán

activamente con las autoridades estadounidenses con el fin de ofrecer una respuesta exhaustiva y solvente que concentre las respuestas combinadas de las autoridades de la UE y los Estados Unidos en la lucha contra la financiación del terrorismo. Los investigadores en materia antiterrorista de los Estados miembros de la UE pueden acceder a este importante programa estadounidense para comprobar, por ejemplo, las actividades financieras de los sospechosos de terrorismo a través de la unidad dedicada de Europol.



VENTAJAS DERIVADAS DE EMPLEAR EQUIPOS CONJUNTOS DE INVESTIGACIÓN

Incluso las mayores y más complejas organizaciones policiales comprenden las ventajas de emplear Equipos Conjuntos de Investigación (ECI). Uno de los participantes en la Operación Golf, el Servicio de Policía Metropolitana de Londres, cuenta con una dilatada experiencia en materia de investigaciones internacionales. La mayor fuerza policial del Reino Unido, que goza de una gran reputación internacional, investiga regularmente delitos de ámbito internacional, procurando aprovechar plenamente los recursos propios y los de sus socios. Incluso en tales circunstancias hubieron de reconocer que el ECI que crearon con las autoridades rumanas, al objeto de investigar el problema de la trata de seres humanos que se padece en las calles de la capital, aportó grandes beneficios a su investigación.

El ECI conllevó la adscripción de dos funcionarios policiales rumanos a Londres. Su aportación fue inestimable, ya que permitió mejorar la comprensión de la Policía Metropolitana acerca de las dificultades culturales, jurídicas y operativas a las que se enfrentaba en su cooperación con una administración extranjera. La capacidad de iniciar investigaciones a sabiendas de que podrían continuar —y continuarían—

desarrollándose en Rumanía en su nombre, sin necesidad de solicitudes formales, representó un gran alivio administrativo. La disponibilidad interna de capacidades que incluían la comprensión de la lengua, inteligencia criminal, conocimientos locales, información y contactos nacionales en Bucarest, permitió que el desarrollo de la operación fuera mucho más sencillo.

No cabe duda de que la ayuda financiera que ofreció la Comisión Europea ayudó a que se mantuviera el compromiso con respecto a esta operación. Dicha ayuda financiera se utilizó para financiar las reuniones operativas celebradas en Inglaterra, Rumanía y España, así como en las sedes de Europol y Eurojust, en La Haya. Tales reuniones permitieron a los investigadores sentarse junto con las autoridades judiciales, Europol y otros interlocutores, con el fin de planificar y coordinar la operación conforme se iba desarrollando.

El apoyo que Europol prestó en cuanto al trabajo analítico efectuado a propósito de la Operación Golf a través de las Oficinas de Enlace, junto al apoyo judicial proporcionado por Eurojust, garantizó la



utilización de la amplia gama de instrumentos disponibles a escala de la UE. Ello es incluso más pertinente si se recuerda que la Operación Golf, con todos sus logros, no fue una investigación dirigida por una unidad nacional o especializada, sino que,

más bien, la inició una división policial urbana para abordar un problema que estaba teniendo importantes repercusiones locales pero que, claramente, estaba organizado a escala internacional.

OPERACIÓN GOLF



Operación Golf: una localidad rumana en la que los delincuentes se surtían de menores destinados a la trata.

La Operación Golf fue una investigación emprendida por la Policía Metropolitana a propósito de las redes de delincuencia organizadas compuestas por romaníes de origen rumano y se centró en uno de los mayores círculos de trata de personas de Europa. En concreto, las bandas explotaban a menores que se veían obligados a practicar la mendicidad y cometer hurtos de manera sistemática en el Reino Unido y en otros países europeos. La operación la desarrollaron conjuntamente la Fiscalía de la Corona, la Policía Nacional de Rumanía, el Centro de Trata de Personas del Reino Unido, Europol y Eurojust. Tal asociación se plasmó formalmente en un Equipo Conjunto de Investigación (ECI) creado con arreglo a la legislación de la UE. Se trató del primer ECI que investigó este tipo de delitos en Europa.

La Operación Golf logró la primera condena en el Reino Unido por trata de menores para su explotación delictiva y por trata «interna» dentro del territorio del Reino Unido. Cuatro miembros de la red de delincuentes organizados fueron condenados a



A modo de contraste, el chalé de uno de los traficantes.

un total de 24 años de reclusión en centros penitenciarios. La Operación Golf logró beneficiarse de la financiación de la Comisión Europea, debido en gran medida a la extraordinaria labor llevada a cabo por el Equipo Conjunto de Investigación.

Bernie Gravett, funcionario responsable de la investigación (*Detective Superintendent*) en la Policía Metropolitana, declaró que «la legislación relativa a los ECI entraña múltiples ventajas para las investigaciones

internacionales. La capacidad de desplegar a funcionarios rumanos, junto a nuestros propios agentes, durante los registros y las detenciones, resultó de inestimable valor. Los primeros se encargaron de llevar a cabo interrogatorios junto a mis investigadores y, además, eran capaces de reconocer fácilmente documentos falsos y de recabar información que a un agente policial británico se le habría escapado. La creación de un ECI es muy recomendable para cualquier país que se proponga llevar a cabo una operación proactiva encaminada a sentar en el banquillo a delincuentes».



La Operación Golf identificó a 181 menores víctimas de trata.

OPERACIÓN GOLF: RESUMEN ESTADÍSTICO

181: Número de menores víctimas de trata identificados durante la Operación Golf.

20 000 libras esterlinas: «Precio» medio de un menor víctima de trata en el Reino Unido.

160 000 euros: Ingresos ilegales estimados que generaba anualmente para la red de delincuencia organizada cada menor víctima de trata.

4 000 000 libras esterlinas: Importe del fraude relativo a las prestaciones identificado e interrumpido de resultados de la Operación Golf.

ESTADÍSTICAS ANUALES SOBRE MENORES VÍCTIMAS DE TRATA

1,2 millones: Número de menores víctimas de trata en todo el mundo (fuente: Unicef).

12 000 millones de dólares: Valor total mundial de las actividades de trata de seres humanos (fuente: Unicef).

200 000: Número personas víctimas de trata de seres humanos procedentes de Europa Oriental (fuente: OSCE).

2 500 - 10 000 dólares: Horquilla de precios por cada menor víctima de trata enviado a Italia.



LA UNIDAD NACIONAL DE EUROPOL



La Unidad Nacional de Europol (UNE) española tiene su sede en el Complejo Policial de Canillas en Madrid.

Conforma, junto con Interpol y la Oficina Sirene, la Unidad de Cooperación Policial Internacional dentro de la Comisaría General de Policía Judicial del Cuerpo Nacional de Policía.

La UNE se divide en tres secciones: Coordinación Operativa, Gestión de la Información y Coordinación Técnica. La UNE ejerce su actividad en estrecha coordinación con los funcionarios destacados en la Oficina de Enlace de España en Europol (La Haya).

La Unidad Nacional tiene dentro de su estructura un miembro de la Guardia Civil con rango de oficial.

Las policías autonómicas y otros servicios competentes tienen destacados oficiales de enlace, para atender aquellos asuntos que desde la Unidad Nacional se les derivan en virtud de su ámbito competencial.

ORGANIGRAMA UNIDAD NACIONAL





La cooperación policial a través de Europol

Cuando una Unidad Operativa está investigando a un grupo organizado y detecta conexiones con otros Estados, Europol se presenta como la mejor herramienta de cooperación policial.

La Unidad Operativa dirige la solicitud a la Unidad Nacional, la cual, una vez traducida al inglés, la hará llegar simultáneamente y de forma segura a todos aquellos países de los que se necesite obtener información.

El valor añadido del uso de Europol

Al mismo tiempo que se envía la solicitud, la Unidad Nacional consulta las bases de datos de Europol. Así se puede saber si cualquier otro país ha mandado información a Europol sobre investigaciones con los mismos objetivos.

Existe la posibilidad de que la información intercambiada entre Estados miembros quede «almacenada temporalmente» durante seis meses en Europol. Si durante ese tiempo algún otro país envía información sobre esas mismas investigaciones las Unidades Nacionales respectivas son inmediatamente informadas.



Apoyo analítico prestado por Europol, cruzando y analizando los datos que se vayan enviando. De esta manera se puede obtener una imagen completa de la organización y su actividad, permitiendo una actuación policial conjunta más efectiva.



En la sede de Europol —La Haya (Países Bajos)— todos los Estados miembros tienen sus propias Oficinas de Enlace, que vienen a ser la extensión de sus Unidades Nacionales. Estas oficinas mantienen un contacto directo entre ellas lo que facilita el entendimiento y acelera los intercambios de información.



Cómo solicitar información

Enviar la solicitud de información a la UNE.

Especificar qué información, actuaciones o gestiones se necesitan.

Es recomendable enviar también alguna información general sobre la investigación, que permita al país receptor tener una mejor idea de la cooperación que se precisa.



Para contactar con la Unidad Nacional

Correo electrónico: uneuropol@dgp.mir.es

Teléfonos: ver organigrama

Móvil de guardia: 620 26 78 09







© Cuerpo Nacional de Policía

Oficina Europea de Policía

El investigador europeo. Persecución de delincuentes más allá de las fronteras

2011 – 24 pp. – 21 x 29,7 cm

